



Formation : Les aînées en résidence
et les soins buccaux

Par : Mélissa Cloutier HD, Bac.éd

Boîte à outils

Pratique de bases et précautions :

Lavez vos mains



Mettez un masque



Mettez des gants



Enlevez vos gants

Enlevez votre masque

Relavez vos mains



Signes anormaux

Si vous remarquez l'un de ces signes, avisez un supérieur/hygiéniste dentaire/dentiste/médecin

Lèvres

Chéilite angulaire ou perlèche (Fongique)

Crème (Nystatin=Antifongique)



Source images: Atlas de poche des maladies buccales p. 73-351

Gercées/sèches (Baume à lèvres à base d'eau) **Pas** de gelée de pétrole

S'assurer qu'il n'y ait pas de déshydratation

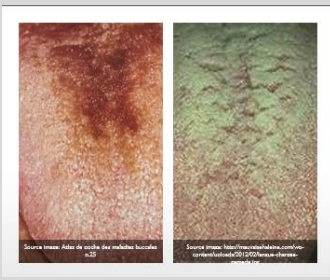


<https://publications.msss.gouv.qc.ca/msss/fichiers/2019/19-231-19F.pdf>

Langue

Langue chargée (fumeur/bactéries)

Brosser avec brosse à dents ou gratte-langue



Candidose buccale (Fongique) Apparence lait caillé

Solution nystatine, référer si pas d'amélioration



<https://publications.msss.gouv.qc.ca/msss/fichiers/2019/19-231-19F.pdf>

Ulcère : Guérit habituellement entre 1-2 semaines (référez si dépasse le temps)

Vérifie-s'il n'y a pas une dent brisée ou autre chose qui pourrait blesser la langue



Source images: Atlas de poche des maladies buccales p.15-75-173-203

Gencives

Abcès (carie ou maladie parodontale) (référez)



Source images: Dental hygiene theory and practice p.561

Gingivite (Inflammation et saignements)

S'assurer que le brossage est adéquat et que la plaque dentaire soit enlevée régulièrement (Brosse à dents et brossettes interdentaires si possible)



Source image: Atlas de poche des maladies buccales p. 225

Palais

Stomatite prothétique (Fongique ou traumatique) (Rougeur légère à sévère et localisée ou généralisée)

S'assurer que la prothèse est nettoyée régulièrement et qu'elle est stable et en bon état)



Sources images: Atlas de poche des maladies buccales p.51

Xérostomie (manque de salive)

Causes : chimiothérapie/polymédicamenté/radiothérapie/ménopause

Parfois sensation de brûlure/ difficultés à avaler/ soif extrême

Important de bien enlever la plaque sur les dents car plus haut risque de carie et privilégier une bonne alimentation

Rôle de la salive: Lubrifie, prépare à la digestion, barrière protectrice et réparatrice de l'émail

Quoi éviter : L'alcool, fumer, rince-bouche avec alcool et les aliments acides et sucrés

Bouche en santé : Mélissa Cloutier, 450-543-6657, boucheensante@gmail.com, uneboucheensante.ca

Quoi faire : utiliser produits en vente libre pour stimuler la salive ou rajouter salive artificielle, petites gorgées d'eau fréquentes, sucer un glaçon et vérifier avec pharmacien ou médecin au sujet de la médication.

Produits vendus en vente libre pour stimuler la salive ou hydrater les muqueuses
À prendre le jour ou la nuit



Hygiène buccale

La plaque : S'enlève avec la brosse à dents et les brossettes

Amas de bactéries qui se forme de manière continue sur nos dents

Peut entraîner une maladie de gencives ou de l'os qui supporte nos dents



Le tartre : S'enlève avec les outils d'une hygiéniste dentaire/dentiste



Alimentation

- Éviter les aliments collants, sucrés ou/et acides
- Diminuer le temps de contact avec les dents si aliments/liquides sucrés, acides et/ou collants et la fréquence
- Privilégier les aliments contenant du phosphore, calcium et vitamine D pour des gencives et un os en santé

Brossage

Brosse électrique si possible (attention aux vibrations et au bruit) ou manuelle avec poils souples et en douceur

Brossage méthode circulaire car plus facile et efficace

Si possible, faire les petites brossettes interdentaires (éliminer les bactéries situées entre les dents ainsi que les débris alimentaires (chaque couleur a sa grosseur)

Si cas difficile: brosse adaptée à trois surfaces

Brossettes interdentaires



Brosse trois surfaces



Dentifrice

Privilégier les dentifrices avec plus de fluor 5000ppm (Prévident 5000 plus, Clinpro 5000ppm)

En mettre la grosseur d'un petit pois

Seulement petite couche de dentifrice si la personne est dysphagique (Difficulté à avaler) Ne pas trop faire mousser. Dentifrice gel mousse moins

Entretien des prothèses

- Mettre une serviette au fond du lavabo (éviter de briser la prothèse en l'échappant au fond du lavabo en porcelaine)
- Rincer après chaque repas à l'eau tiède
- Brosser avec une brosse à prothèses et mousse ou savon doux à prothèses (dentifrice trop abrasif)
- Faire tremper 1x/jour soit avec une solution rapide 15 mins
Ou une solution de nuit ou eau tiède si risque d'avaler

On privilégie de l'enlever toute la nuit pour laisser la circulation sanguine se faire au niveau des tissus (évite de perdre de l'os qui supporte les prothèses)



Sources :

- King A. MD. M. Sc.S, FRCPC, *La santé buccodentaire- bien plus qu'une question de carie*, Avril 2012
http://www.health.gov.on.ca/fr/common/ministry/publications/reports/oral_health/oral_health.pdf
- Barbeau N., *La sécheresse buccale: un problème affectant la santé buccale*, oralscience,
<https://www.oralscience.com/fr/videos-educ/>
- Micheal W.Finkelstein, DDS, MS; Emily Lanzel, DDS, MS; John W. Hellstein, DSS, MS, *Guide pour le diagnostic clinique différentiel des lésions de la muqueuse buccale*, 27 mars 2017,
<https://www.dentalcare.ca/fr-ca/formation-professionnelle/cours-de-formation-continue-en-soins-dentaires/ce110>, consulté le 12 mars 2019
- Cabinet de la ministre responsable des aînés et des proches aidants, *La ministre Marguerite Blais lance un nouveau programme de soins buccodentaires pour les aînés résidant dans les centres d'hébergement et de soins de longue durée*, 26 février 2019,
<http://www.msss.gouv.qc.ca/ministere/salle-de-presse/communiqu-1755/>, consulté le 12 mars 2019.
- Tardif. I, *Études d'observation des pratiques de soins buccodentaires en centre d'hébergement et de soins de longue durée*, mémoire de l'université Laval, 2006
<http://www.collectionscanada.gc.ca/obj/s4/f2/dsk3/QQLA/TC-QQLA-24086.pdf>
- MSSS, *Programme québécois de soins buccodentaires et de soins d'hygiène quotidiens de la bouche en CHSLD*, Cadre de référence, mars 2019,
<http://publications.msss.gouv.qc.ca/msss/document-002241/>, consulté le 9 avril 2019
- *L'ordre des infirmières et infirmiers auxiliaires du Québec*, consulté le 10 mars 2020,
<http://www.oiaaq.org>
-
- Colgate (2020,9 fév.) L'alimentation et la santé buccodentaire. Consulté sur
<https://www.colgate.com/fr-ca/oral-health/basics/nutrition-and-oral-health>.
- Julien, M. Sc., MPH, Dr.Ph.2000, fév. Journal de l'association dentaire Canadienne, Vol. 66, No 2. La place de la nutrition dans la formation et la pratique dentaires.
- Association dentaire Canadienne (2020, 9 fév.) Alimentation consulté sur
https://www.cda-adc.ca/fr/oral_health/cfyt/dental_care/nutrition.asp
- Extenso, (2014,10 octobre), contre l'ennemi numéro 1 des dents. Consulté sur
<https://extenso.org/article/contre-l-ennemi-numero-1-des-dents/>
- OHDQ, 2013 avril, Bonne bouffe, belle bouche, consulté sur
<http://www.ohdq.com/docs/default-source/mois-sante/msd2013questionnaire.pdf?sfvrsn=2>
- Historique des guides alimentaires canadiens de 1942 à 2007, Santé Canada, Janv. 2019, Consulté le 2020, 9 fév. sur <https://www.canada.ca/fr/sante-canada/services/guide-alimentaire-canadien/contexte/historique-guide->

[alimentaire.html](#) OHdq, 2013 avril, Bonne bouffe, belle bouche, consulté sur <http://www.ohdq.com/docs/default-source/mois-sante/msd2013questionnaire.pdf?sfvrsn=2>

- Fondation des maladies du cœur, consulté le 12 mars 2020, <https://www.coeuretavc.ca/coeur/problemes-de-sante/endocardite-infectieuse>
- <https://www.google.ca/url?sa=i&url=http%3A%2F%2Fciusss360.ca%2Ffr%2Fpratiques-vitales-pour-assurer-la-securite-de-nos-usagers%2F&psig=AOvVaw242sXpsY0qEHSAGEE738Vr&ust=1584219255877000&source=images&cd=vfe&ved=0CAIQjRxqFwoTCPDLpeeqmOgCFQAAAAAdAAAAABAD>

- Université Laval, Septembre 2008, Guide des soins de bouche

http://www.cesbv.ulaval.ca/files/65c85b84ea71610873fa7dc8ab2e7005/brochure_aidant_naturel.pdf

- Images barre d'implants:

<https://subadental.com/wp-content/uploads/2016/10/barre-de-retention-implant-bar-st%C3%A9ges-fogsor-1.jpg>

- Image pont dentaire:

<https://www.implant-dentaire-gepi.fr/wp-content/uploads/2018/03/bridge-dentaire.jpg>

- Image brosse à dents:

<https://www.pexels.com/fr-fr/chercher/brosse%20à%20dents/>

- Laskaris, G: *Atlas de poche des maladies buccales, Médecine-sciences, Flammarion, deuxième édition, 2006*
- *Leonardi Darby. M. Walsh. M, Dental hygiene theory and practice, Saunders Elsevier, 3 ieme édition, 2010*